



دراسة احصائية لواقع ادخار الافراد

(تستخدم الاوراق البحثية المتنوعة من قبل رئاسة المجلس أو اللجان أو السيدات والسادة النواب لدعمهم في أداء مهماتهم النيابية حصراً)

بناء على طلب النائب الدكتورة نرمين معروف غفور

باحثي قسم بحوث الموازنة

الملخص التنفيذي

تم اعداد نموذج استمارة استبانة من قبل فريق باحثي قسم بحوث الموازنة في دائرة البحوث والدراسات النيابية، وأُستخدمت على عينة عشوائية بسيطة من افراد المجتمع، إذ بلغ عدد الاستمارات الموزعة عليهم (٢٥٠) استمارة، وأُستخدم البرنامج الاحصائي (spss) وتبين استمارة الاستبانة البيانات المتعلقة بموضوع الدراسة وهو ادخار الافراد ، وتحديد ما هي الاسباب التي تؤدي الى امكانية الادخار، فضلا عن بيان الأسباب التي تؤدي الى عدم الادخار، كما تسهم البيانات التي تم جمعها الى معرفة نقاط الضعف الموجودة لدى المصارف والمستوى المعاشي للأفراد، من ثم تساعد الجهات المعنية في وضع الحلول المناسبة لمعالجة مشكلة (ادخار الافراد) بشكل واضح وجيد.

وتبين من خلال ملء استمارة الاستبانة موضوع الدراسة وتحليلها، الاتي:-

١- ان أكثر المستبنيين (المجيبين) هم ممن يعملون في القطاع الحكومي، إذ بلغ عددهم (١٤٣) فرداً، يشكلون ما نسبته (٥٧.٢ %) من مجموع العينة المستهدفة، في حين نجد ان (١٠٧) من المستبنيين يعملون في القطاع الخاص ويشكلون ما نسبته (٤٢.٨%) من مجموع هذه العينة، وهذا يعني أن هؤلاء الافراد في القطاعين يعتمدون في انفاقهم على ما يحصلون عليه من رواتب أو أجور.

٢- ان اكثر المستبنيين لا يدخرون، إذ بلغ عددهم (١٩٨) شخصاً، يشكلون ما نسبته (٧٩.٢%) من مجموع العينة المستهدفة وذلك لكونهم يعتمدون في انفاقهم على ما يحصلون عليه من رواتب أو أجور، فضلاً عن كونهم يتقاضون رواتب منخفضة، ما يُعد أحد اسباب عدم ادخار كثير منهم.

٣- أن أكثر سبب لعدم الادخار هو ان الدخل الشهري لا يكفي للادخار، وبنسبة اجابات بلغت (٤٢%) من مجموع العينة المستهدفة، ويأتي بعده سبب ارتفاع الاسعار وبنسبة اجابات (٢٢.٤%)، وان بعض المستبنيين اجابوا بأن سبب عدم ادخارهم يعود لكل ما تم ذكره (اي يعود الى كون الدخل لا يكفي، فضلاً عن ارتفاع الاسعار في الوقت نفسه)، إذ بلغت نسبتهم من مجموع العينة (١٤,٨%) فقط، اما بقية المستبنيين البالغ عددهم (٥٢) شخصاً فانهم يشكلون (٢٠,٨%) ولديهم القدرة على الادخار.

أولاً- اعداد استمارة الاستبيان:

تم اعداد استبانة وزعت على عينة من المواطنين تم اختيارهم عشوائياً، وكان عدد الاستمارات الموزعة على افراد العينة (٢٥٠) استمارة، واستخدم البرنامج الاحصائي (SPSS) لبيان الوصف الاحصائي. ونسعى من خلال توزيع هذه الاستمارة الى جمع بيانات محددة^١ تبين صفات افراد عينة الدراسة وإجاباتهم حول أسئلة الاستمارة الخاصة بموضوع ادخار الافراد بشكل واضح. وتُعد خطوة جمع البيانات اهم خطوة في التحليل الاحصائي^٢، إذ عن طريقها يتم تحليل وتصنيف واستخلاص النتائج ومعرفة هل ان الافراد لديهم ادخار من عدمه، وفي حال كانت الاجابات (لا يدخرون)، فما هي الاسباب التي ادت الى عدم ادخار هؤلاء الافراد؟ وهذا يُعد محور موضوع الدراسة.

ثانياً- التحليل الوصفي للمعلومات العامة للمجيبين :-

تم ايجاد التكرار ونسبة التكرار لبيانات المعلومات العامة للمستبينين وهي (النوع الاجتماعي، العمر، التحصيل الدراسي، الحالة الاجتماعية، عدد افراد الاسرة، هل أنت رب الاسرة أو مساهم). وتبين من الجدول (١)، الاتي:-

١- ان النوع الاجتماعي لأغلب المستبينين هم من الذكور بلغت نسبتهم (٦٤.٤%) من مجموع العينة المستهدفة، في حين جاءت الاناث بالمرتبة الثانية وبنسبة بلغت(٣٥.٦ %) من مجموع هذه العينة.
٢- اما بالنسبة للأعمار فقد تبين ان أغلب أعمار المستبينين واقعة في الفئة العمرية (٤٣-٤٨) سنة، إذ بلغت نسبتهم (٢٣.٢ %) من مجموع العينة المستهدفة، في حين ان اقل عدد للمستبينين واقع ضمن الفئة العمرية (٦١) فما فوق وبنسبة (٤.٨ %) من مجموع هذه العينة .
٣- فيما يخص التحصيل الدراسي، فقد تبين ان اغلب المستبينين هم من حملة شهادة الدبلوم والبيكالوريوس، وشكلت نسبتهم (٥٠%) من مجموع العينة، في حين ان المستبينين من حملة شهادات الماجستير والدكتوراه بلغت نسبتهم (١٩.٦%)، ويدل ذلك على الوعي الكافي وخبرة أغلب المستبينين بالإجابة على استمارة الاستبانة.

٤- اما بشأن الحالة الاجتماعية، تبين ان اغلب المستبينين هم من المتزوجين، بلغت نسبتهم (٧٤%) من مجموع العينة المستهدفة، وان ما نسبته (٤.٤ %) هم من المطلقين، وان نسبة (٣.٦ %) من

^١ محمد حسين محمد رشيد، الاحصاء الوصفي والتطبيقي والحيوي، جامعة البلقاء التطبيقية، كلية الكرك، قسم العلوم الاساسية، دار صفاء للنشر والتوزيع،

الطبعة الثانية، ٢٠١٥

^٢ سليمان حسن ابو بدر، استخدام الاساليب الاحصائية في البحوث الاجتماعية، المركز العربي للأبحاث ودراسة السياسات، بيروت، ٢٠١٩.

افراد العينة من الارامل، وهذا يدل على ان هؤلاء لديهم عوائل، وتنخفض قدرتهم على الادخار الشهري، في حين ان نسبة (١٨%) من المستبينين غير متزوجين (عزاب).

٥- فيما يخص عدد افراد الاسرة، تبين ان أغلب المستبينين عدد افراد اسرهم تتكون من (٢-٤) فرد وبلغت نسبتهم (٦٢%) من مجموع العينة، في حين ان عدد افراد الاسرة ضمن فئة (٥-٧) فرد تشكل ما نسبته (٣٣.٦%) من مجموع العينة، وان الاسر ضمن فئة (٨-١٠) فرد تبلغ نسبتهم ٤%، اما الواقعون ضمن فئة (١٤-١٦) فرد تبلغ نسبتهم (٠.٤%) من مجموع العينة، فضلا عن ان أغلب المستبينين هم من ارباب الاسر وتبلغ نسبتهم (٦٠.٤%)، مع العلم ان المساهمين في الاسرة هم من فئات مختلفة وهي (اناث متزوجات، عزاب، مطلقين، ارامل)، وبالتالي هؤلاء يعتبرون جميعهم مساهمين وليس ارباب اسر وهم الذين كونوا هذه النسبة (٣٩.٦%) من مجموع العينة.

جدول (١) يبين التكرار ونسبة التكرار للمعلومات العامة للمستبينين

ت	الاسئلة	فئات الاجابة	التكرار	نسبة التكرار
١	النوع الاجتماعي	ذكر	١٦١	٦٤.٤%
		انثى	٨٩	٣٥.٦%
	المجموع			
٢	العمر	٢٥-٣٠ سنة	٢٧	١٠.٨%
		٣١-٣٦ سنة	٤٩	١٩.٦%
		٣٧-٤٢ سنة	٤٤	١٧.٦%
		٤٣-٤٨ سنة	٥٨	٢٣.٢%
		٤٩-٥٤ سنة	٣٧	١٤.٨%
		٥٥-٦٠ سنة	٢٣	٩.٢%
		٦١ فأكثر	١٢	٤.٨%
	المجموع			
٣	التحصيل الدراسي	امي	٣	١.٣%
		يقرا ويكتب	٥	٢%
		ابتدائية	٢٣	٩%
		متوسطة	١٥	٦%
		اعدادية	٣٠	١٢%
		جامعة	١٢٥	٥٠%
		دراسات عليا	٤٩	١٩.٦%

المجموع	٢٥٠	%١٠٠		
الحالة الاجتماعية	٤٥	%١٨	اعزب	٤
	١٨٥	%٧٤	متزوج	
	١١	%٤.٤	مطلق	
	٩	%٣.٦	ارمل	
المجموع	٢٥٠	%١٠٠		
عدد افراد الاسرة	١٥٥	%٦٢	٤-٢	٥
	٨٤	%٣٣.٦	٧-٥	
	١٠	%٤	١٠-٨	
	٠	٠	١٣-١١	
	١	%٠.٤	١٦-١٤	
المجموع	٢٥٠	%١٠٠		
هل انت رب اسرة او مساهم	١٥١	%٦٠.٤	رب اسرة	٦
	٩٩	%٣٩.٦	مساهم	
المجموع	٢٥٠	%١٠٠		

المصدر: اعداد الجدول من قبل فريق الباحثون بالاعتماد على استمارة العينة العشوائية البسيطة.

ثالثاً- التحليل الوصفي لأسئلة ادخار الافراد.

تم ايجاد التكرار ونسبة التكرار للأسئلة التي تتعلق بادخار الافراد وهي (فئات الدخل الشهري، مصدر الدخل، هل لديك ادخار، اذا نعم؛ كم نسبة الادخار الشهري، اذا لا؛ لماذا، نوع الادخار، اين تدخر اموالك، لماذا تدخر اموالك بالمنزل).

١. فئات الدخل الشهري: يتضح من الجدول (٢) الاتي :-

أ- ان اغلب المستبنيين هم ضمن فئة الدخل (٤٠٠.٠٠٠-٦٠٠.٠٠٠) دينار، وتشكل نسبتهم ٢٨% من مجموع العينة المستهدفة، وهذه الفئة من الافراد منخفضة الدخل الذي يُعد احد اسباب عدم ادخار كثير منهم.

ب- إن فئات الدخل الشهري من (١.٢٠٠.٠٠٤) دينار فاكثر (مليون ومائتي الف واربعة دينار فأكثر) يشكلون ما نسبته (٢٥.٢%) من مجموع العينة.

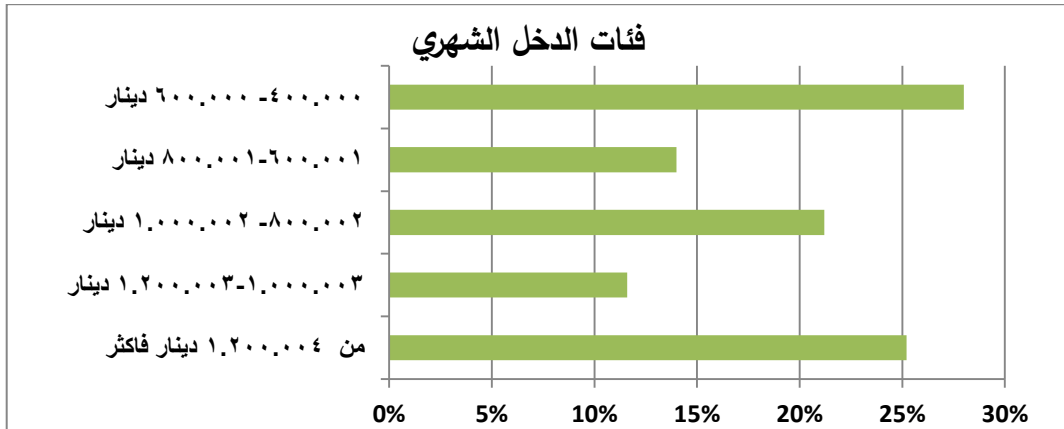
ج- أن فئات الدخل من (٨٠٠.٠٠٢-١.٠٠٠.٠٠٢) دينار (ثمانمائة الف واثنان دينار - مليون واثنان دينار) تبلغ نسبتهم (٢١.٢%).

د- ان الفئات الواقعة ضمن (٦٠٠.٠٠٠.٠٠١-٨٠٠.٠٠٠.٠٠١) دينار (ستمائة الف وواحد دينار- ثمانمائة الف وواحد دينار) تبلغ نسبتهم (١٤%) .

هـ - ان فئات الدخل من (١.٠٠٠.٠٠٠.٠٠٣-١.٢٠٠.٠٠٠.٠٠٣) دينار (مليون وثلاثة دينار - مليون ومائتي الف وثلاثة دينار) تبلغ نسبتهم (١١.٦%) من مجموع العينة.

جدول (٢) التكرار ونسبة التكرار لفئات الدخل الشهري

الاسئلة	فئات الاجابة	التكرار	نسبة التكرار
فئات الدخل الشهري	٦٠٠.٠٠٠.٠٠٠ - ٤٠٠.٠٠٠.٠٠٠ دينار	٧٠	%٢٨
	٨٠٠.٠٠٠.٠٠١ - ٦٠٠.٠٠٠.٠٠١ دينار	٣٥	%١٤
	٨٠٠.٠٠٠.٠٠٢ - ١.٠٠٠.٠٠٠.٠٠٢ دينار	٥٣	%٢١.٢
	١.٢٠٠.٠٠٠.٠٠٣ - ١.٠٠٠.٠٠٠.٠٠٣ دينار	٢٩	%١١.٦
	من ١.٢٠٠.٠٠٠.٠٠٤ دينار فاكثر	٦٣	%٢٥.٢
المجموع		٢٥٠	%١٠٠



شكل (١) يوضح نسب التكرار لفئات الدخل الشهري

٢. مصدر الدخل:

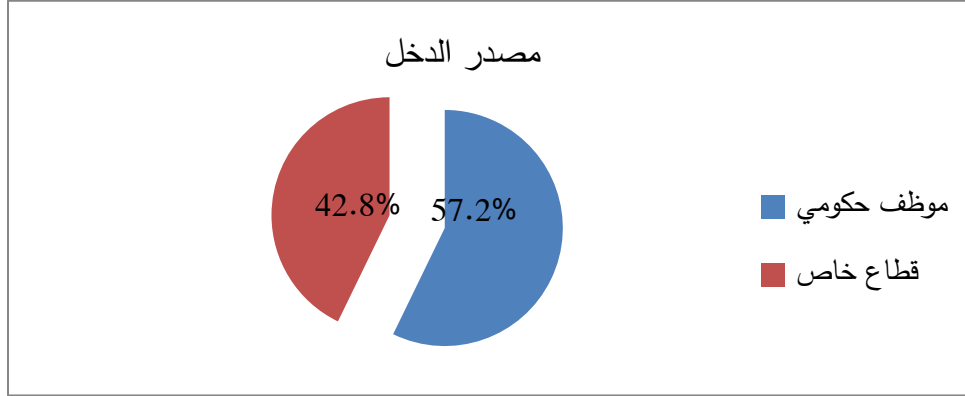
نلاحظ من الجدول (٣) الاتي:-

أ- ان اكثر المستبنيين هم ممن يعملون في القطاع الحكومي، إذ بلغ عددهم (١٤٣) فرداً، يشكلون ما نسبته ٥٧.٢% من مجموع العينة المستهدفة.

ب- ان (١٠٧) من المستبنيين يعملون في القطاع الخاص ويشكلون ما نسبته (٤٢.٨%) من مجموع هذه العينة ، وهذا يعني ان هؤلاء الافراد في القطاعين يعتمدون في انفاقهم على ما يحصلون عليه من رواتب أو أجور.

جدول (٣) التكرار ونسبة التكرار لمصدر الدخل

الاسئلة	فئات الاجابة	التكرار	نسبة التكرار
مصدر الدخل	موظف حكومي	١٤٣	%٥٧.٢
	قطاع خاص	١٠٧	%٤٢.٨
المجموع		٢٥٠	%١٠٠



شكل (٢) يوضح نسب التكرار لمصدر الدخل

٣. هل لديك ادخار:

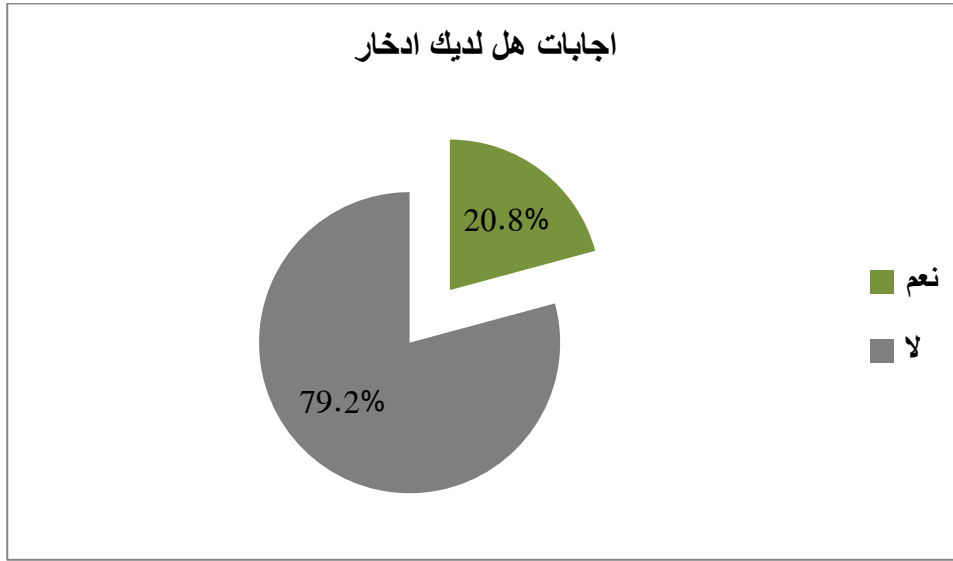
يبين الجدول (٤) الآتي:-

أ- ان اكثر المستبنيين لا يدخرون، إذ بلغ عددهم (١٩٨) شخصاً يشكلون ما نسبته (٧٩.٢%) من مجموع العينة المستهدفة وذلك لكونهم يعتمدون في انفاقهم على ما يحصلون عليه من رواتب أو أجور كما تم بيانه في الجدول (٣)، فضلاً عن كون أغلبهم يتقاضون رواتب منخفضة.

ب- اما بقية المستبنيين البالغ عددهم (٥٢) شخصاً، فانهم يشكلون (٢٠.٨%) ولديهم القدرة على الادخار.

جدول (٤) التكرار ونسبة التكرار لإجابات هل لديك ادخار

الاسئلة	فئات الاجابة	التكرار	نسبة التكرار
هل لديك ادخار	نعم	٥٢	%٢٠.٨
	لا	١٩٨	%٧٩.٢
المجموع		٢٥٠	%١٠٠



شكل (٣) يوضح نسب التكرار لإجابات هل لديك ادخار

٤ . بيانات اذا كانت الاجابات نعم، كم نسبة الادخار الشهري:

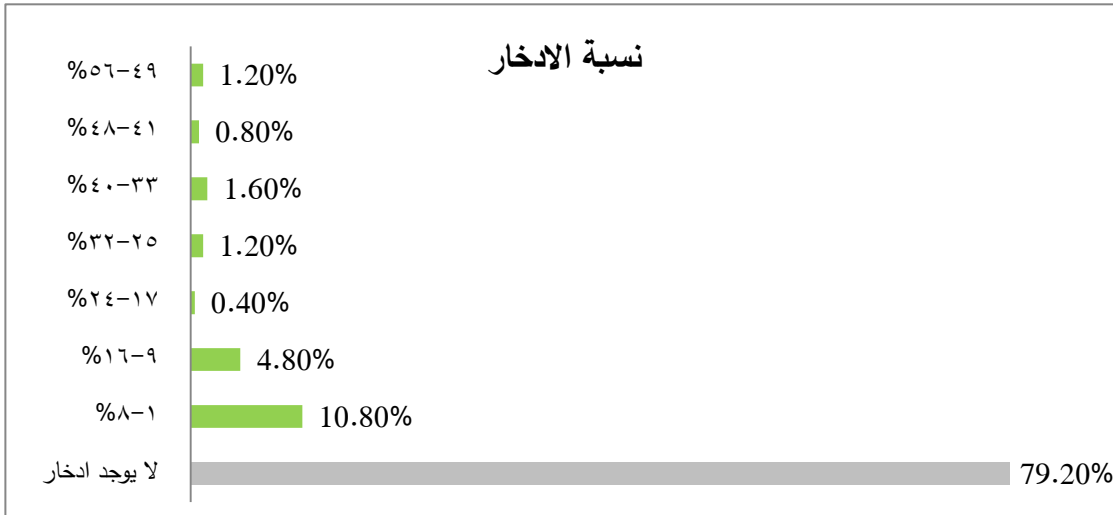
نلاحظ من الجدول (٥) الاتي :-

أ- ان الاشخاص الذين لديهم ادخار ضمن فئات الاجابة (١-٨%) يبلغ عددهم ٢٧ شخصاً (بمعنى ان الاشخاص الذين نسبة ادخارهم من دخولهم الشهرية بين (١%-٨%) يبلغ عددهم (٢٧) شخصاً، يشكلون ما نسبته (١٠.٨%) من مجموع العينة المستهدفة، وما نسبته ٥١.٩% من مجموع ممن لديهم ادخار).

ب- أما باقي المدخرين فكانت نسبة ادخارهم من دخولهم واقعة ضمن الفئات الاخرى وهي (٩-١٦%، ١٧-٢٤%، ٢٥-٣٢%، ٣٣-٤٠%، ٤١-٤٨%، ٤٦-٥٦%) على التوالي وبنسب (٤.٨%، ٠.٤%، ١.٢%، ١.٦%، ٠.٨%، ١.٢%) على التوالي. وهذا يعني ان الجزء الاكبر من المدخرين تكون نسبة ادخارهم من دخولهم أو مجموع اجورهم الشهرية منخفضة جداً .

جدول (٥) التكرار ونسبة التكرار في حالة كانت الاجابات نعم يوجد ادخار

الاسئلة	فئات الاجابة	التكرار	نسبة التكرار
اذا كانت الاجابات نعم كم نسبة الادخار الشهري	لا يوجد ادخار	١٩٨	%٧٩.٢
	نعم يوجد ادخار	٥٢	%٢٠.٨
	المجموع الكلي	٢٥٠	%١٠٠
	توزيع فئات الاجابة للمدخرين حسب الاتي:		
	%٨-١	٢٧	%١٠.٨
	%١٦-٩	١٢	%٤.٨
	%٢٤-١٧	١	%٠.٤
	%٣٢-٢٥	٣	%١.٢
	%٤٠-٣٣	٤	%١.٦
	%٤٨-٤١	٢	%٠.٨
%٥٦-٤٩	٣	%١.٢	



شكل (٤) يوضح نسب التكرار لمقدار نسبة الادخار في حالة كانت الاجابات نعم يوجد ادخار

٥. اذا كانت الاجابات لا يوجد ادخار، لماذا لا يوجد ادخار:

يوضح الجدول (٦) اسباب عدم وجود ادخار شهري للأفراد، كما في النحو الاتي:-

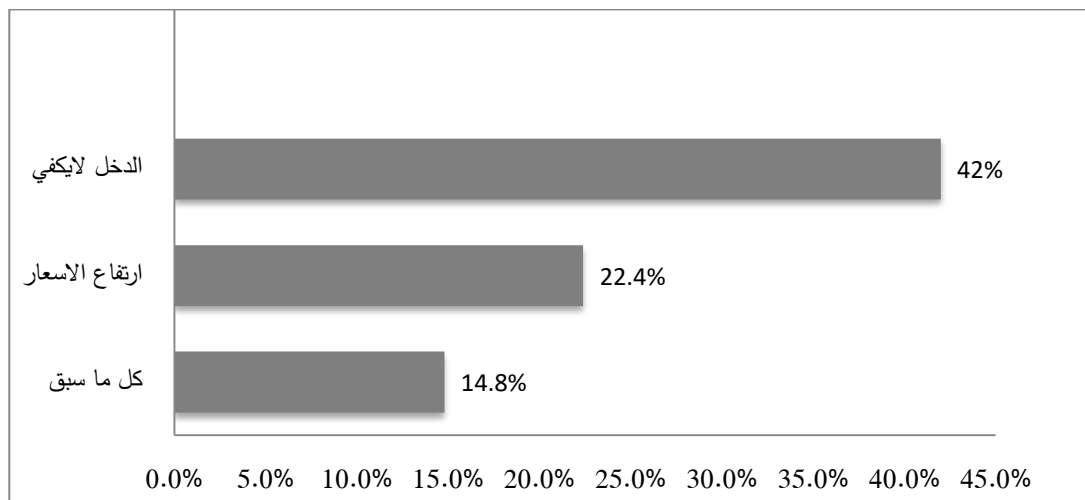
أ- بينت اجابات (١٠٥) شخصاً ان سبب عدم ادخارهم هو ان الدخل لا يكفي للادخار الشهري، وهو سبب يقف في مقدمة الاسباب لعدم الادخار، وهؤلاء يشكلون ما نسبته (٤٢%) من مجموع العينة المستهدفة.

ب- ان (٥٦) شخصاً كانت اجاباتهم ان سبب عدم ادخارهم يعود الى ارتفاع الاسعار، اذ بلغت نسبتهم (٢٢.٤%) من مجموع العينة.

ج- ان بعض المستبنيين غير المدخرين اجابوا بأن سبب عدم ادخارهم يعود لكل ما تم ذكره (اي يعود الى كون الدخل لا يكفي، فضلاً عن ارتفاع الاسعار في الوقت نفسه)، اذ بلغت نسبهم من مجموع العينة (١٤,٨%) فقط.

جدول (٦) التكرار ونسبة التكرار لإجابات الرفض (لا يوجد ادخار) ولماذا

الاسئلة	فئات الاجابة	التكرار	نسبة التكرار
اذا لا يوجد ادخار، لماذا	يوجد ادخار	٥٢	٢٠.٨%
	لا يوجد ادخار	١٩٨	٧٩.٢%
	المجموع الكلي	٢٥٠	١٠٠%
	توزيع فئات الاجابة لغير المدخرين حسب الاتي:		
	الدخل لا يكفي	١٠٥	٤٢%
	ارتفاع الاسعار	٥٦	٢٢.٤%
	كل ما سبق	٣٧	١٤.٨%



شكل (٥) يوضح نسب التكرار لإجابات الرفض (لا يوجد ادخار) ولماذا؟

٦. نوع الادخار:

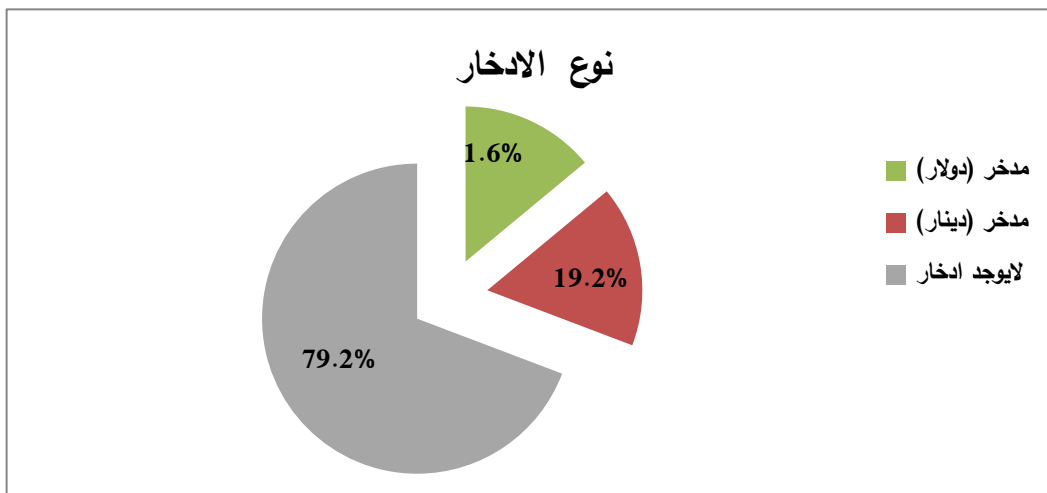
يوضح الجدول (٧) الآتي:-

أ- ان المستبينين من المدخرين بالدينار العراقي يبلغ عددهم (٤٨) شخصاً فقط من مجموع المدخرين البالغ عددهم (٥٢) شخصاً، وهم بذلك يشكلون ما نسبته (١٩.٢%) من مجموع العينة المستهدفة .

ب- اما الاشخاص الذين يدخرون بعملة الدولار فيبلغ عددهم (٤) فقط ويشكلون ما نسبته (١.٦%) من مجموع العينة المستهدفة.

جدول (٧) التكرار ونسبة التكرار لنوع الادخار

الاسئلة	فئات الاجابة	التكرار	نسبة التكرار
نوع الادخار	لا يوجد ادخار	١٩٨	%٧٩.٢
	يوجد ادخار	٥٢	%٢٠.٨
	المجموع الكلي	٢٥٠	%١٠٠
	توزيع فئات الاجابة للمدخرين حسب الآتي:		
	دينار	٤٨	%١٩.٢
	دولار	٤	%١.٦
	اخرى	٠	٠



شكل (٦) يوضح نسب التكرار لنوع الادخار

٧. أين تدخر اموالك.

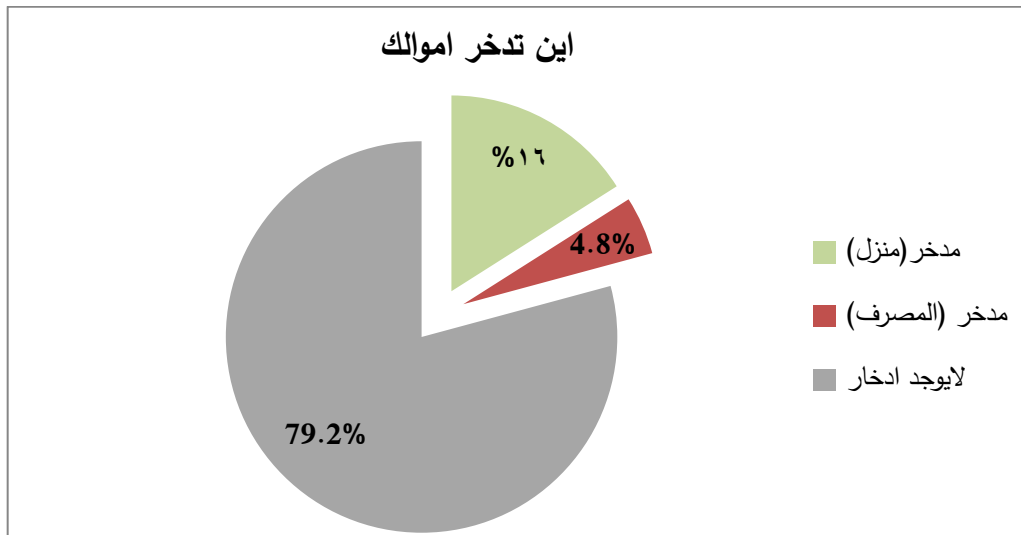
نلاحظ من الجدول (٨) الذي يبين كيف يدخر الاشخاص (ممن لديهم ادخار شهري) اموالهم،
الاتي:-

أ- إن ما مجموعه (٤٠) شخصاً يدخرون أو يكتنزون اموالهم (يودعونها) في منازلهم، يشكلون ما
نسبته (١٦%) من مجموع العينة المستهدفة.

ب- ان (١٢) شخصاً من المدخرين يقومون بإيداع اموالهم في المصارف والذين يشكلون ما
نسبته (٤.٨%) من مجموع العينة البالغة (٢٥٠) شخصاً.

جدول (٨) التكرار ونسبة التكرار لإجابات اين تدخر اموالك؟

الاسئلة	فئات الاجابة	التكرار	نسبة التكرار
اين تدخر اموالك	لا يوجد ادخار	١٩٨	٧٩.٢%
	يوجد ادخار	٥٢	٢٠.٨%
	المجموع الكلي	٢٥٠	١٠٠%
	توزيع فئات الاجابة للمدخرين حسب الاتي:		
	منزل	٤٠	١٦%
	المصرف	١٢	٤.٨%



شكل (٧) يوضح نسب التكرار لإجابات اين تدخر اموالك؟

٨. لماذا تدخر اموالك بالمنزل.

أن الجدول (٩) يبين اسباب ادخار الافراد لأموالهم في منازلهم، ومن خلاله يمكن ان نلاحظ الاتي:-

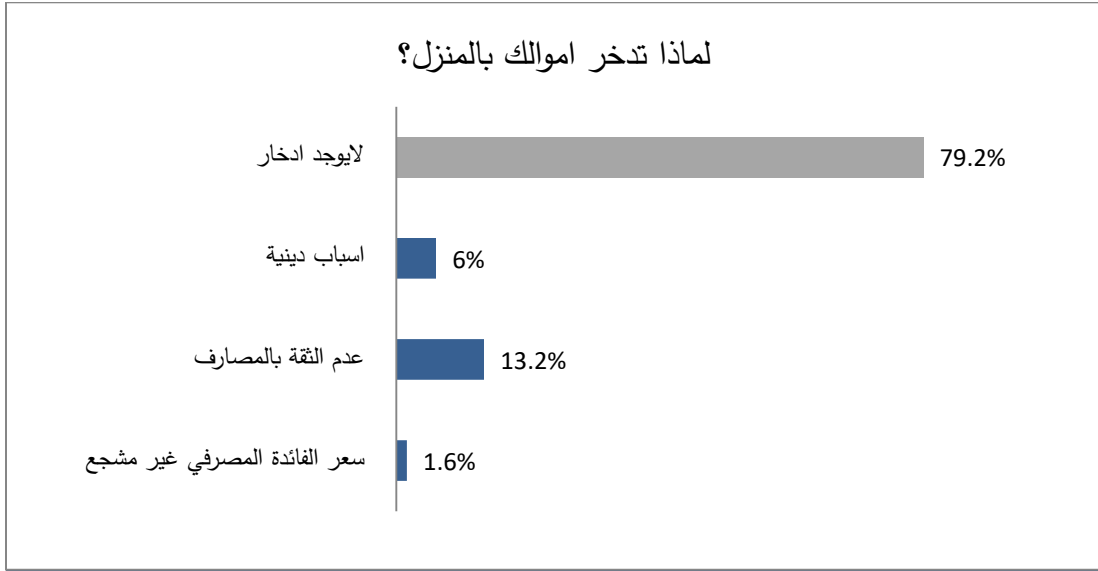
أ- ان السبب الاول في ادخار الافراد لاموالهم في منازلهم وليس في المصارف هو لعدم ثقتهم بالمصارف، حيث بلغ عدد افراد فئة الاجابة هذه (٣٣) شخصاً يشكلون ما نسبته (١٣,٢%) من مجموع العينة المستهدفة.

ب- ان (١٥) شخصاً بينوا أن سبب ادخارهم للأموال في منازلهم يرجع لاسباب دينية وهم يشكلون (٦%) من مجموع العينة.

ج- اما البقية من المدخرين الذين يدخرون اموالهم في منازلهم والبالغ عددهم (٤) اشخاص فقط بينوا ان سبب ادخارهم للأموال في منازلهم يرجع لسعر الفائدة المصرفي غير المشجع، حيث يشكلون (١.٦%) فقط من مجموع العينة البالغ ٢٥٠ شخصاً.

جدول (٩) التكرار ونسبة التكرار لإجابات لماذا تدخر اموالك بالمنزل

الاسئلة	فئات الاجابة	التكرار	نسبة التكرار
لماذا تدخر اموالك بالمنزل	لا يوجد ادخار	١٩٨	٧٩.٢%
	يوجد ادخار	٥٢	٢٠.٨
	المجموع الكلي	٢٥٠	١٠٠%
	توزيع فئات الاجابة للمدخرين حسب الاتي:		
	اسباب دينية	١٥	٦%
	عدم الثقة بالمصارف	٣٣	١٣.٢%
	سعر الفائدة المصرفي غير مشجع	٤	١.٦%



شكل (٨) يوضح نسب التكرار لإجابات لماذا تدخر امالك بالمنزل

النتائج

- 1- تُعد خطوة جمع بيانات استمارة العينة العشوائية البسيطة اهم خطوة في التحليل الاحصائي، والتي يتم عن طريقها تحليل وتصنيف البيانات التي تم جمعها في موضوع ادخار الافراد، وبالتالي معرفة ما هي الاسباب التي تؤدي الى امكانية الادخار والاسباب التي تؤدي الى عدم الادخار، فضلاً عن معرفة نقاط الضعف الموجودة لدى المصارف والمستوى المعاشي للأفراد، وبالتالي تساعد الجهات المعنية في وضع الحلول المناسبة لهذه المشاكل.
- 2- ان اغلب المستبنيين هم ضمن فئة الدخل (٤٠٠٠.٠٠٠-٦٠٠٠.٠٠٠) دينار، وتشكل نسبتهم (٢٨%) من مجموع العينة المستهدفة، وهذه الفئة من الافراد منخفضة الدخل الذي يُعد احد اسباب عدم ادخار كثير منهم.
- 3- ان اكثر المستبنيين هم ممن يعملون في القطاع الحكومي، يشكلون ما نسبته (٥٧.٢%) من مجموع العينة المستهدفة، في حين نجد ان المستبنيين الذين يعملون في القطاع الخاص يشكلون ما نسبته (٤٢.٨%) من مجموع هذه العينة، وهذا يعني ان هؤلاء الافراد في القطاعين يعتمدون في انفاقهم على ما يحصلون عليه من رواتب أو أجور.

٤- ان اكثر المستبنيين لايدخرون، ويشكلون ما نسبته (٧٩.٢%) من مجموع العينة المستهدفة وذلك لكونهم يعتمدون في انفاقهم على ما يحصلون عليه من رواتب أو أجور، فضلاً عن كونهم يتقاضون رواتب منخفضة، أما بقية المستبنيين فانهم يشكلون (٢٠.٨%) ولديهم القدرة على الادخار.

٥- ان الاشخاص الذين يدخرون كانت اعلى نسبة ادخار شهري لهم هي ضمن الفئة (١-١١)% (وبعده (٢٧) شخصاً فقط من مجموع (٢٥٠) شخص ونسبة (١٠.٨%) من مجموع العينة.

٦- ان اكثر سبب لعدم الادخار هو ان الدخل لا يكفي للادخار الشهري، اذ بين ذلك مانسبته (٤٢%) من مجموع العينة المستهدفة، ويأتي بعده سبب ارتفاع الاسعار ونسبة اجابات (٢٢.٤%)، في حين ان بعض المستبنيين اجابوا بأن سبب عدم ادخارهم يعود لكل ما تم ذكره (اي يعود الى كون الدخل لا يكفي، فضلاً عن ارتفاع الاسعار في الوقت نفسه)، اذ بلغت نسبتهم من مجموع العينة (١٤,٨%) فقط.

٧- ان المستبنيين الذين يدخرون، منهم من يدخرون بالدينار العراقي ونسبة اجابات (١٩.٢%) من مجموع العينة، اما الذين يدخرون بعملة الدولار فانهم يشكلون ما نسبته (١.٦%) من مجموع العينة المستهدفة.

٨- ان من يدخرون اموالهم في منازلهم تبلغ نسبتهم (١٦%) من مجموع العينة، اما الاشخاص الذين يودعون مدخراتهم في المصارف فنسبتهم منخفضة تشكل (٤.٨%) فقط من حجم العينة.

٩- ان السبب في ان يدخر المستبنيين اموالهم في المنزل وليس المصارف، هو أولاً لعدم الثقة بالمصارف ونسبة (١٣.٢%)، يأتي بعدها اسباب دينية ونسبة (٦%)، ثم يأتي بعدها سعر الفائدة المصرفي غير المشجع بنسبة (١.٦%) من مجموع العينة.

المصادر

١. فريق باحثي قسم بحوث الموازنة ، والدعم البحثي بإستخدام برنامج الحزمة الاحصائية (spss) للعلوم الاجتماعية.
٢. سليمان حسن ابو بدر، استخدام الاساليب الاحصائية في البحوث الاجتماعية، المركز العربي للأبحاث ودراسة السياسات، بيروت، ٢٠١٩.
٣. محمد حسين محمد رشيد، الاحصاء الوصفي والتطبيقي والحيوي، جامعة البلقاء التطبيقية، كلية الكرك، قسم العلوم الاساسية، دار صفاء للنشر والتوزيع، الطبعة الثانية، ٢٠١٥.